

ISSN 2411-1503

Министерство науки и высшего образования РФ  
Алтайский государственный университет

**СОХРАНЕНИЕ И ИЗУЧЕНИЕ  
КУЛЬТУРНОГО НАСЛЕДИЯ  
АЛТАЙСКОГО КРАЯ**

Выпуск XXX



Барнаул

---

Издательство  
Алтайского государственного  
университета  
2024

ISSN 2411-1503

УДК 902(571.150)(08)  
ББК 63.48(2Рос-4Алт)я431  
С689

Главный редактор:  
*А.А. Тишкин*

Редакционная коллегия:  
*В.В. Горбунов, С.П. Грушин, К.Ю. Кирюшин,  
Д.В. Папин, Н.Н. Серегин, Т.С. Паршикова,  
В.П. Семibrатов, Т.В. Тишкина, Я.В. Фролов*

**С689**      **Сохранение и изучение культурного наследия Алтайского края.**  
2024. Вып. XXX. — 380 с.

Издание содержит статьи, подготовленные на основе материалов докладов XXX Международного симпозиума «Сохранение и изучение культурного наследия Алтая». Рассматриваются различные вопросы, связанные с проблемами изучения и сохранения памятников археологии, истории, архитектуры и этнографии, а также с использованием объектов наследия в музейной деятельности и в сфере культурного туризма.

*Издание подготовлено в рамках реализации госзадания по проекту «Тюркский мир „Большого Алтая“: единство и многообразие в истории и современности» (реестровый номер 850000Ф.99.1. БН66АА04000)*

УДК 902(571.150)(08)  
ББК 63.48(2Рос-4Алт)я431

© Оформление. Издательство Алтайского  
государственного университета, 2024

## СОДЕРЖАНИЕ

### РАЗДЕЛ I ЭТНОГРАФИЧЕСКИЕ ИССЛЕДОВАНИЯ. ИЗУЧЕНИЕ ОБЪЕКТОВ ИСТОРИИ И АРХИТЕКТУРЫ

<i>Айтбаев Т.А.</i> Параллели в традиционных молочных продуктах у кыргызов и тюркских народов Сибири .....	7
<i>Акматова К.К., Жапаров А.З.</i> Аконит иссык-кульский: опыт применения у кыргызов .....	11
<i>Ахмедова (Охунова) Г.А.</i> Влияние процессов глобализации на трансформацию предсвадебных обрядов узбеков города Ош (Киргизия) .....	17
<i>Маразыков Н.К., Садыкова М.Т.</i> Народные традиции и обряды при строительстве домов в Южном Кыргызстане .....	22
<i>Мукаева Л.Н.</i> Труды по геологии и горному делу в книжном собрании Гуляевых .....	30
<i>Назаров И.И.</i> Надежда Петровна Дыренкова и ее вклад в изучение этнографии и фольклора тюркских народов Южной Сибири .....	37
<i>Онников А.В.</i> Локтевская шлифовальная мельница на Алтае (краткий исторический очерк) .....	41
<i>Осмонова С.К.</i> Традиционные обряды и обычаи кыргызов, связанные с послеродовым периодом .....	52
<i>Пилипенко С.А., Дудченко У.Ю.</i> Подвиг и уважение: российско-корейская дружба жителей г. Новосибирска с лидерами Северной Кореи (взгляд через призму эпиграфических надписей и судьбу одного из жителей Новосибирска) .....	59
<i>Сатыбалдиева Ч.Т.</i> Традиционное ковроткачество кыргызов как культурное наследие южных областей Кыргызстана: методы исследований .....	66
<i>Тадина Н.А., Ябыштаев Т.С.</i> Об актуальности экологической культуры Республики Алтай .....	72
<i>Целищева М.А.</i> Аптека Фрейдберга в Змеиногорске — пример общественного здания начала XX века, выполненного в формах эклектики с элементами кирпичного стиля .....	77
<i>Целищева М.А.</i> Две торговые лавки на базарной площади в Змеиногорске купца Воробьевского — история и современное использование .....	82
<i>Целищева М.А.</i> Дом купца А.В. Огурова в Змеиногорске — памятник деревянного зодчества начала XX в. в стиле эклектики с обилием оригинального резного декора .....	89

**РАЗДЕЛ 2**  
**РЕЗУЛЬТАТЫ АРХЕОЛОГИЧЕСКИХ ИССЛЕДОВАНИЙ.**  
**ТЕОРЕТИЧЕСКИЕ И МЕТОДИЧЕСКИЕ ПРОБЛЕМЫ АРХЕОЛОГИИ**

<i>Бекетов А.В.</i> Некоторые особенности расположения и планиграфии курганных групп раннего железного века Приобского плато (по материалам Баевского района) .....	95
<i>Бекетов А.В., Телегин А.Н.</i> Реконструкция татуированного изображения на мумифицированном теле из кургана №1 могильника Ак-Алаха-3 .....	101
<i>Белусов Р.В.</i> Исследования археологических микрорайонов в Каменском Приобье осенью 2023 года (Каменский район Алтайского края) .....	106
<i>Бондаренко С.Ю., Тишкин А.А., Табалдиев К.Ш.</i> Графические прорисовки цифровых моделей объемных скульптур тюркского времени (по материалам Кыргызстана) .....	113
<i>Бородовский А.П.</i> Предметы с декором из символов и мотивов буддийской изобразительной традиции среди случайных находок эпохи средневековья на севере Верхнего Приобья .....	123
<i>Головченко Н.Н.</i> Опыт разработки базы данных предметного комплекса одежды населения Верхнего Приобья эпохи раннего железа .....	129
<i>Головченко Н.Н., Назаров К.А.</i> Находки керамики в с. Крутиха .....	134
<i>Горбунов В.В.</i> Поясная гарнитура эпохи Великого переселения народов из памятников Лесостепного Алтая .....	138
<i>Грушин С.П., Горбунов В.В.</i> Случайная находка железного наконечника стрелы из долины р. Сентелек .....	147
<i>Грушин С.П., Мерц И.В., Мерц В.К.</i> Исследования памятников тюркского времени в горном массиве Калмаккырган (Северо-Восточная Сарыарка): предварительное сообщение .....	152
<i>Дашковский П.К.</i> Новые данные радиоуглеродного датирования кургана афанасьевской культуры из могильника Инской Дол (Алтай) .....	160
<i>Демин М.А., Кунгуров А.Л.</i> Ранний керамический комплекс поселения «Талица-Переход» .....	165
<i>Демин М.А., Ситников С.М., Савко И.А.</i> Предварительные результаты раскопок грунтового могильника андроновской (федоровской) культуры Манжиха в Верхнем Причумышье .....	172
<i>Иванов Г.Е.</i> Кинжалы эпохи развитой бронзы из коллекции краеведа Г.А. Клюкина .....	181
<i>Кукушкин А.И., Дмитриев Е.А., Кукушкин И.А., Гусев И.В.</i> Захоронение раннего железного века из Центрального Казахстана .....	186
<i>Лихачева О.С.</i> Древковое оружие ближнего боя большереченской культуры в экспозиции Бийского краеведческого музея им. В.В. Бианки .....	192

<i>Марсадолов Л.С.</i> Древние меры длины для ряда стел из Балчикова-3 на Алтае (ответ П.И. Шульге) .....	199
<i>Марсадолов Л.С., Тишкин А.А., Серегин Н.Н.</i> К истории изучения курганов в Яконуре на Алтае (к 85-летию экспедиции М.П. Грязнова) .....	209
<i>Пашкова А.Н.</i> История изучения памятников пазырыкской культуры сотрудниками Алтайского государственного университета в советское время ..	217
<i>Плотников Д.Р., Мороз Ю.М.</i> Усть-Барангол — новый памятник каменного века на Средней Катуні (по материалам раскопок 1956 г.) .....	222
<i>Радовский С.С.</i> Фрагмент бронзовых удил из северных предгорий Алтая .....	227
<i>Серегин Н.Н.</i> Тюркская оградка из урочища Карбан (по материалам работ М.Т. Абдулганеева) .....	231
<i>Серегин Н.Н., Горбунов В.В.</i> Раннетюркский ритуальный объект из Северного Алтая .....	239
<i>Серегин Н.Н., Демин М.А., Радовский С.С.</i> Околокурганные объекты раннескифского времени на некрополе Карбан-I .....	246
<i>Серегин Н.Н., Матренин С.С., Степанова Н.Ф.</i> Ярусные наконечники стрел начала раннего средневековья из северных предгорий Алтая (по материалам исследований некрополя Горный-10) .....	254
<i>Тишкин А.А.</i> Металлические удила со стремевидными окончаниями из местонахождения Гуселетово-VI (Романовский район Алтайского края): комплексное описание и рентгенофлюоресцентный анализ .....	261
<i>Тишкин А.А., Идэрхангай Т-О., Горбунов В.В., Эрдэнэпурэв П., Цэнд Д., Энхзул Ж.</i> Продолжение исследований на археологическом комплексе Хушуун дэнж-04 (Центральная Монголия) .....	267
<i>Тишкин А.А., Киреев С.М.</i> Рентгенофлюоресцентный анализ бабочковидных поясных блях из коллекции Н.С. Гуляева в фондах Национального музея Республики Алтай им. А.В. Анохина .....	275
<i>Тишкин А.А., Лихачева О.С., Семибратов В.П.</i> Наконечники стрел из объекта культурного наследия федерального значения «Камешок-1, поселение» .....	280
<i>Умарова Р.Т.</i> Археологические исследования памятников города Ош и его окрестностей на Великом шелковом пути .....	288
<i>Эрдэнэпурэв Пурэвдорж.</i> О проблемах и опыте сохранения «оленных» камней в Центральной Монголии (на примере комплексов Дааган дэл и Ундур толгойн дэнж) .....	292

## Список источников

Головченко Н.Н., Головченко Е.А. Случайные находки с территории с. Крутихи // Сохранение и изучение культурного наследия Алтайского края. 2016. Вып. XXII. С. 62–63.

Мамонтова О.С. Гончарство русского населения Алтая в конце XIX — первой половине XX вв.: автореф. дис. ... канд. ист. наук. Томск, 2015. 25 с.

Федорук О.А., Головченко Н.Н. Новые результаты исследования русской керамики с территории Алтайского края // Полевые исследования в Верхнем Приобье, Прииртышье и на Алтае (археология, этнография, устная история и музееведение). 2021 г. Вып. 16. Барнаул, 2021. С. 163–166.

### Информация об авторах / Information about the Authors

**Николай Николаевич Головченко**, Алтайский государственный педагогический университет, УНИЛ «Историческое краеведение», старший научный сотрудник; 656037, Россия, г. Барнаул, ул. Молодежная, 55, кандидат исторических наук, <https://orcid.org/0000-0002-1498-0367>, [nikolai.golowchenko@yandex.ru](mailto:nikolai.golowchenko@yandex.ru)

**Nikolay N. Golovchenko**, Altai State Pedagogical University, UNIL “Historical Local Lore”, Senior Researcher; 656037, Russia, Barnaul, Molodezhnaia ave. 55, Candidate of Historical Sciences, <https://orcid.org/0000-0002-1498-0367>, [nikolai.golowchenko@yandex.ru](mailto:nikolai.golowchenko@yandex.ru)

**Кирилл Алексеевич Назаров**, Алтайский государственный педагогический университет, Институт истории, социальных коммуникаций и права, студент 5 курса; 656037, Россия, г. Барнаул, ул. Молодежная, 55, [nazarovkiraalex@mail.ru](mailto:nazarovkiraalex@mail.ru)

**Kirill A. Nazarov**, Altai State Pedagogical University, Institute of History, Social Communications and Law, 5<sup>th</sup> Year Student; 656037, Russia, Barnaul, Molodezhnaia ave. 55, [nazarovkiraalex@mail.ru](mailto:nazarovkiraalex@mail.ru)

*Статья принята к публикации 25.03.2024.  
The article approved after reviewing 25.03.2024.*

Научная статья / Article

УДК: 903.5(571.150)

DOI: 10.14258/2411-1503.2024.22

EDN: JADHGV

## ПОЯСНАЯ ГАРНИТУРА ЭПОХИ ВЕЛИКОГО ПЕРЕСЕЛЕНИЯ НАРОДОВ ИЗ ПАМЯТНИКОВ ЛЕСОСТЕПНОГО АЛТАЯ

**Вадим Владимирович Горбунов**

*Алтайский государственный университет, Барнаул, Россия*

**Резюме.** Рассматривается серия предметов из погребальных памятников позднего этапа кулайской и раннего этапа одинцовской культуры, которые входили в состав пояса. Приводятся сведения об их количестве, материале изготовления, особенностях конструкции и формы, а также их графические изображения. Сообщается информация о погребальном обряде объектов, в которых найдены данные элементы снаряжения. Обосновывается разделение поясов на основные и стрелковые, простые и наборные. Выявляются закономерности половозрастного распределения этих поя-

сов. Проводится реконструкция нескольких поясов. Отмечаются общие и особенные черты фоминского и сошниковского комплекса поясной гарнитуры. Делается вывод, что на их формирование повлияли различные традиции.

**Ключевые слова:** памятники III–V вв. н.э., кулайская и одинцовская культуры, пояс, пряжки и наконечники, бляхи и распределители, реконструкция

**Благодарности:** работа выполнена при финансовой поддержке РФФ (проект №22-18-00470 «Мир древних кочевников Внутренней Азии: междисциплинарные исследования материальной культуры, изваяний и хозяйства»).

**Для цитирований:** Горбунов В.В. Поясная гарнитура эпохи Великого переселения народов из памятников Лесостепного Алтая // Сохранение и изучение культурного наследия Алтайского края. 2024. Вып. XXX. С. 138–147. DOI: 10.14258/2411-1503.2024.30.22

## GIRDLE GARNITURES OF THE ERA OF THE GREAT MIGRATION OF PEOPLES FROM THE SITES OF FOREST-STEPPE ALTAI

Vadim V. Gorbunov

*Altai State University, Barnaul, Russia*

**Abstract.** The article considers a series of objects from funerary sites of the late stage of the Kulay and early stages of the Odintsovo culture, which were part of the girdle. Information is provided on their quantity, material of manufacture, design and shape features, as well as their graphic images. The author informs about the funeral rites of the objects in which these items of equipment were found. The division of girdles into basic and shooting, simple and stacked is substantiated. The patterns of gender and age distribution of these girdles are revealed. Several girdles are being reconstructed. The general and special features of the Fominsk and Soshnikov complex of the girdle garnitures are noted. It is concluded that their formation was influenced by various traditions.

**Keywords:** sites of the 3<sup>rd</sup>–5<sup>th</sup> centuries AD, Kulay and Odintsovo cultures, girdle, buckles, belt ends, plaques, belt distributors, reconstruction

**Acknowledgments:** the work was financially supported by the Russian Science Foundation (Project No. 22-18-00470 “The World of Ancient Nomads of Inner Asia: Interdisciplinary Studies of Material Culture, Sculptures and Economy”).

**For citation:** Gorbunov V.V. Girdle Garnitures of the Era of the Great Migration of Peoples from the Sites of Forest-Steppe Altai. *Sokhranenie i izuchenie kul'turnogo naslediya Altajskogo kraja = Conservation and Study of the Cultural Heritage of Altai Krai*. 2024;XXX:138–147. (In Russ.). DOI: 10.14258/2411-1503.2024.30.22

Одной из устойчивых категорий инвентаря в погребальных комплексах Лесостепного Алтая эпохи Великого переселения народов (III–V вв. н.э.) являются пояса. Все они происходят из грунтовых неграбленных могил и могут считаться условно целыми, за исключением небольшого числа разрушенных объектов. Стоит учитывать и возможность изначального помещения в погребение только части пояса, но и тогда она символизировала его наличие. Пояса состояли из основного ремня, как правило, делавшегося из кожи, который охватывал верхнюю одежду в районе талии, и португепейных ремней, служивших для подвешивания оружия, орудий труда или предметов быта

либо являвшихся декоративными. Соединение и украшение ремней производилось при помощи различной гарнитуры. В рассматриваемое время к ней относятся такие виды предметов, как пряжки, крюки, наконечники, бляхи и распределители. Эти вещи еще не анализировались во всей совокупности, что и определяет актуальность настоящей работы.

Нами была выявлена информация о 67 поясах, найденных в 49 погребениях на 12 могильниках Лесостепного Алтая эпохи Великого переселения народов. Из них памятники Ближние Елбаны-VII (далее БЕ), Малый Гоньбинский Кордон-1, могильник 4 и могильник 5 (далее МГК-1/4 и МГК-1/5), Татарские Могилки (кремация) относятся к фоминскому этапу кулайской культуры, III — 1-я половина IV в., а памятники БЕ-III, БЕ-XII, БЕ-XIV, Ераска, Татарские Могилки (ингумация), Троицкий Елбан-I, Тугозвоново, Чекановский Лог-IX — к сошниковскому этапу одинцовской культуры, 2-я половина IV — V в. (Горбунов, 2004, с. 94; 2015, с. 120).

На фоминский этап приходится 17 поясов из четырех памятников и 15 погребений, три из которых считаются могилами условно, так как это находки в культурном слое некрополя (Уманский, 1974, с. 146; Ширин, 2003, с. 22–28; Горбунов, Кунгуров, 2018, с. 152, 155). В составе поясов найдено 46 изделий: 35 железных (рис. 1.-2–5, 10–21, 23–26), 10 бронзовых (рис. 1.-1, 6–8, 22, 27–31), одно из железа и бронзы (рис. 1.-9). Это пряжки (9 экз.), крюк (1 экз.), наконечники (3 экз.), бляхи (16 экз.) и распределители (17 экз.). Среди пряжек встречены изделия с подвижным язычком. Это рамчатые экземпляры прямоугольной (рис. 1.-21) и овальнопрямоугольной (рис. 1.-25–26) формы, пряжки с овальной рамкой и подвижным щитком-зажимом (рис. 1.-17, 23), экземпляры с неподвижными щитками прямоугольно-трапециевидной (рис. 1.-27) и В-образно-фигурной (рис. 1.-28) формы. Крюк имеет петельчатое основание округлой формы, от середины которого отходит стержень с загнутым окончанием (рис. 1.-24). К наконечникам ремней можно отнести изделие пятиугольной формы со скобчатым креплением (рис. 1.-8) и два предмета с втулками и язычками округлой (рис. 1.-20) и фигурной с умбоном (рис. 1.-5) формы. Весьма разнообразны бляхи. Преобладают умбоновидные изделия со скобчатым креплением (рис. 1.-2, 11–14, 22). Конструктивно к ним близки восьмерковидные бляхи без крепежных элементов (рис. 1.-6–7). Также встречаются умбоны на четырехугольных бляхах. На одном изделии умбон расположен по центру в обрамлении прорезного креста (рис. 1.-30), на другом — ряд из четырех умбонов вдоль длинного края (рис. 1.-31). На некоторых бляхах ряд умбонов имитируют крупные шляпки от крепежных шпенокков (рис. 1.-19). К бляхам можно отнести и псевдопряжки сердцевидно-крестовидной (рис. 1.-1) и овально-прямоугольной (рис. 1.-29) формы. Распределители ремней представлены овальными кольцами с лопастям-зажимами (рис. 1.-3–4, 9) или целыми обоймами (рис. 1.-10), которые могут образовывать звенья (рис. 1.-15–16, 18). Многие бронзовые изделия поясной гарнитуры украшены орнаментом из насечек и геометрических фигур (рис. 1.-1, 6–7, 22, 27, 29, 31).



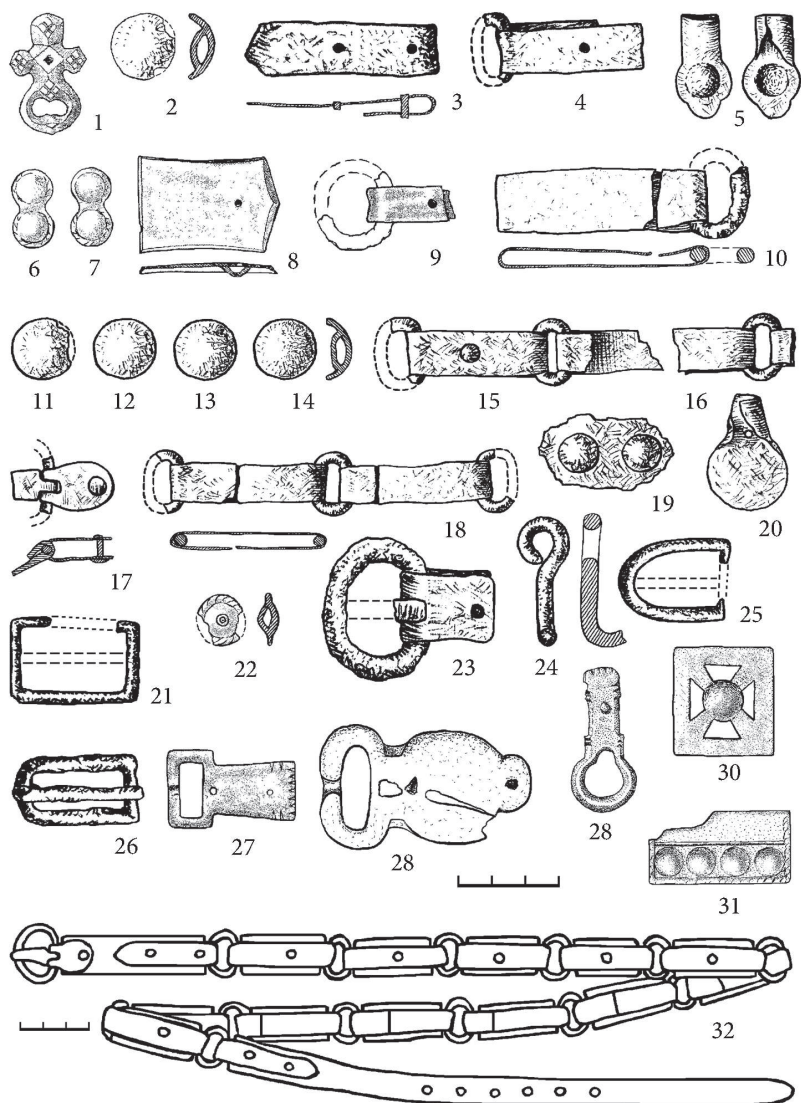


Рис. 1. Поясная гарнитура из памятников фоминского этапа: 1-27 — БЕ-VII, по: (Ширин, 2003); 28-29 — МГК-1/4-5, по: (Горбунов, Кунгуров, 2018); 30-31 — Татарские Могилки, по: (Ширин, 2003); 32 — реконструкция пояса из могилы-58 на БЕ-VII  
 Fig. 1. Girdle garnitures from the sites of the Fominsk stage: 1-27 — 'BE-VII, by: (Shirin, 2003); 28-29 — МГК-1/4-5, by: (Gorbunov, Kungurov, 2018); 30-31 — Tatar Graves, by: (Shirin, 2003); 32 — reconstruction of the girdle from grave-58 on 'BE-VII

Всего поясов с гарнитурой только из железа 10, из железа и бронзы — три, из бронзы — четыре. Остатки поясов найдены в 11 захоронениях, совершенных по способу кремации, и в одной могиле с кремацией и частичной ингумацией (БЕ-VII, мог. 85). В 10 погребениях обнаружено по одному основному поясу. В двух погребениях (БЕ-VII, мог. 100, 107) зафиксировано по два пояса — основной и стрелковый. На это указывает либо наличие двух крупных пряжек, либо наличие пряжки и крюка-застежки, а также присутствие наконечников стрел (Ширин, 2003, с. 28). Среди основных поясов есть простые конструкции, состоящие только из пряжки (3 экз.). Остальные пояса имели более сложный состав и, помимо пряжек, дополнялись наконечниками, бляхами, распределителями. Их можно назвать наборными (12 экз.). Оба стрелковых пояса являются простыми. По инвентарю принадлежность пяти могил может быть определена как мужская (наконечники стрел, тесло, бронзовые ножны). В остальных вещи не столь однозначны. Полагаем, что присутствие наборного пояса также может указывать на мужское захоронение, тогда как простой основной пояс мог находиться и в женском погребении. Такой объект всего один (БЕ-VII, мог. 103).

Уверенно можно реконструировать только один пояс из могилы-58 на БЕ-VII. На плане погребения хорошо видно, что пояс лежал поперек скопления кальцинированных костей, сложенным вдвое, а ниже находился бронзовый футляр на ножны (Ширин, 2003, табл. XXV.-А). Помимо пряжки он включал около 12 обойм, соединенных 13 кольцами, и две лопасти-зажима, соединяющих окончания ремня с остальной конструкцией. В обоймы, видимо, вставлялись отдельные кожаные сегменты ремня, закреплявшиеся шпеньками (рис. 1.-32). Длина части пояса, охваченная гарнитурой, составляла порядка 80 см. С учетом того, что на свободное окончание ремня надо хотя бы 20 см, общая длина пояса была 100 см или больше.

На сошниковский этап приходится 50 поясов из восьми памятников и 34 погребений, два из которых условные (Грязнов, 1956, с. 100–105, 117–120; Уманский, 1974, с. 136–145; 1978, с. 143–148; Егоров, 1993, с. 80; Горбунов, 1993, с. 82; 1995, с. 150; Горбунов, Демин, Ситников, 2004, с. 23). В составе поясов найдено 122 изделия: 80 железных (рис. 2.-1–7, 12, 16, 19–20, 28–30, 40–41; рис. 3.-2–23, 25–26), 17 бронзовых (рис. 2.-8–11, 13, 17–18, 24, 26–27, 32–33; рис. 3.-24), три из бронзы и железа (рис. 2.-14–15, 25), одно из бронзы с позолотой (рис. 3.-1), три из бронзы, золота и сердолика (рис. 2.-22–23), одно из нефрита и железа (рис. 2.-21), восемь из серебра, золота, альмандина и цветного стекла (рис. 2.-34–39), девять из серебра. Это пряжки (54 экз.), крюки-застежки (7 экз.), наконечники (7 экз.), бляхи (44 экз.) и распределители (10 экз.). Среди пряжек господствуют изделия с подвижным язычком. Наиболее многочисленны экземпляры с овальной или округлой рамкой (рис. 2.-1–4, 14–15, 20, 30–31, 41; рис. 3.-22). Встречаются пряжки с сегментовидной (рис. 2.-19, 24; рис. 3.-1), В-образной (рис. 2.-13, 40) и прямоугольной (рис. 2.-21) рамкой. Отдельную группу образуют пряжки с язычком на вертлюге с рамкой пятиугольной (рис. 2.-29) и прямоугольной (рис. 3.-9) формы. Овальнорамчатые пряжки с подвижным щитком-зажимом представлены

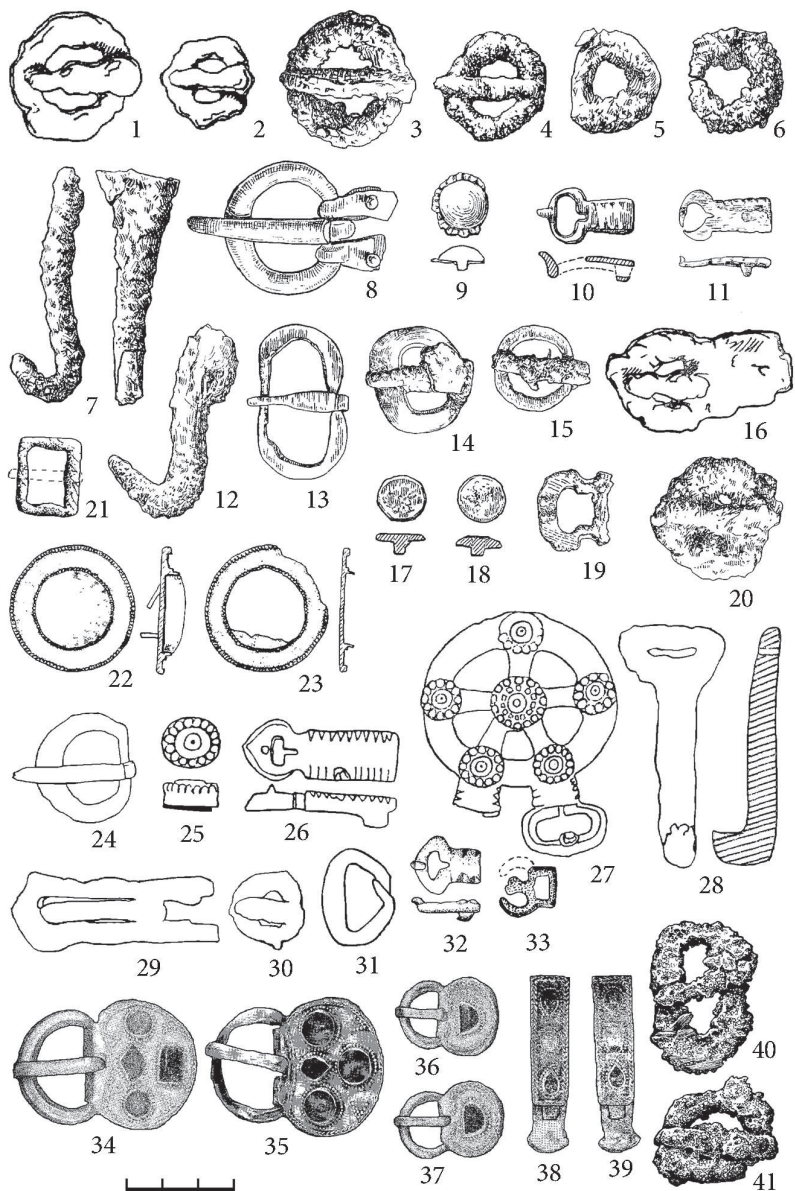


Рис. 2. Поясная гарнитура из памятников сошниковского этапа: 1-2 — БЕ-III; 3-10 — БЕ-ХII; 11-20 — БЕ-ХIV, по: (Грязнов, 1956); 21-23 — Ераска, по: (Егоров, 1993); 24-31 — Татарские Могилки, по: (Уманский, 1974); 32-33 — Троицкий Елбан-I, по:

(Горбунов, 1993, 1995); 34–39 — Тугозвонovo, по: (Уманский, 1978); 40–41 — Чекановский Лог-IX, по: (Горбунов, Демин, Ситников, 2004)

Fig. 2. Girdle garnitures from the sites of the Soshnikov stage: 1–2 — ВЕ-III; 3–10 — ВЕ-XII; 11–20 — ВЕ-XIV, by: (Gryaznov, 1956); 21–23 — Eraska, after: (Egorov, 1993); 24–31 — Tatar Graves, by: (Umansky, 1974); 32–33 — Trinity Elban-1, by: (Gorunov, 1993; 1995); 34–39 — Tugozvonovo, by: (Umansky, 1978); 40–41 — Chekanovsky Log - IX, by: (Gorunov, Demin, Sitnikov, 2004)

экземплярами со сплошным овальным щитком (рис. 2.-34–37) и двухлопастным щитком (рис. 2.-13). Редки неподвижнощитковые изделия овально-прямоугольной формы (рис. 2.-16). Особую группу составляют пряжки «таштыкского» облика (рис. 2.-10–11, 26, 32–33). Среди крюков есть изделия с петельчатым основанием треугольной формы (рис. 2.-28), со сплошным основанием треугольного (рис. 2.-7, 12) и V-образного (рис. 3.-26) абриса. У одного экземпляра имеется поперечная планка на загнутом окончании (рис. 3.-8). Наконечники ремней представлены зажимными конструкциями прямоугольной формы с секировидными подвесками (рис. 2.-38–39) и накладным изделием пятиугольной формы с фигурными вырезами (рис. 3.-23). Почти все бляхи имеют шпильковое крепление. Встречаются изделия округлого абриса умбоновидные (рис. 2.-9), плоские (рис. 2.-17–18; рис. 3.-25), с бортиком (рис. 2.-25), с гнездом под вставку (рис. 2.-22–23). Бляхи прямоугольной формы часто имеют крупные шляпки заклепок, образующие псевдоумбоны или их ряды, и иногда снабжены скобой для португейного ремешка (рис. 3.-2–6, 10–17). Есть одна псевдопряжка сегментовидно-трапециевидной формы (рис. 3.-24). Среди распределителей присутствуют как простые кольца (рис. 2.-5–6), так и кольца с подвижной лопастью-зажимом и неподвижным выступом (рис. 3.-7, 18–21). Оригинален распределитель в виде колеса с пятью спицами и двумя «таштыкскими» пряжками (рис. 2.-27). Изделия поясной гарнитуры из цветных металлов украшены орнаментом, передающим раскрытый бутон (рис. 2.-9, 25, 27), насечками (рис. 2.-10–11, 26–27, 32), рельефными линиями (рис. 3.-1) и полихромным стилем (рис. 2.-22–23, 34–39).

Всего поясов с гарнитурой из железа 34, из железа и бронзы — три (включая позолоту), из бронзы — 10, из серебра, золота, камня, стекла — два, из бронзы, золота, камня, железа — один. Остатки поясов найдены в 24 могилах с одиночной ингумацией, в трех могилах с ингумацией в сопровождении коня, в двух могилах с парной ингумацией, в двух могилах с кремацией и одним кенотафе. В 18 погребениях обнаружен только основной пояс, а в 12 погребениях — основной и стрелковый. В одной парной могиле было по два основных и стрелковых пояса, а в другой — два простых. Среди основных поясов простые составили 24 экз., наборные — 11 экз. У стрелковых поясов простых — 9 экз., наборных — 6 экз. Имеющиеся половозрастные определения позволяют заключить, что 38 поясов принадлежали мужчинам, четыре — женщинам и три — детям. В женских и детских погребениях встречены только простые пояса из одной пряжки. В кенотафе был наборный пояс, в могилах с кремацией — простые пояса.

Можно реконструировать состав двух основных и двух стрелковых поясов из могилы-4 на памятнике Татарские Могилки. Они были изучены нами

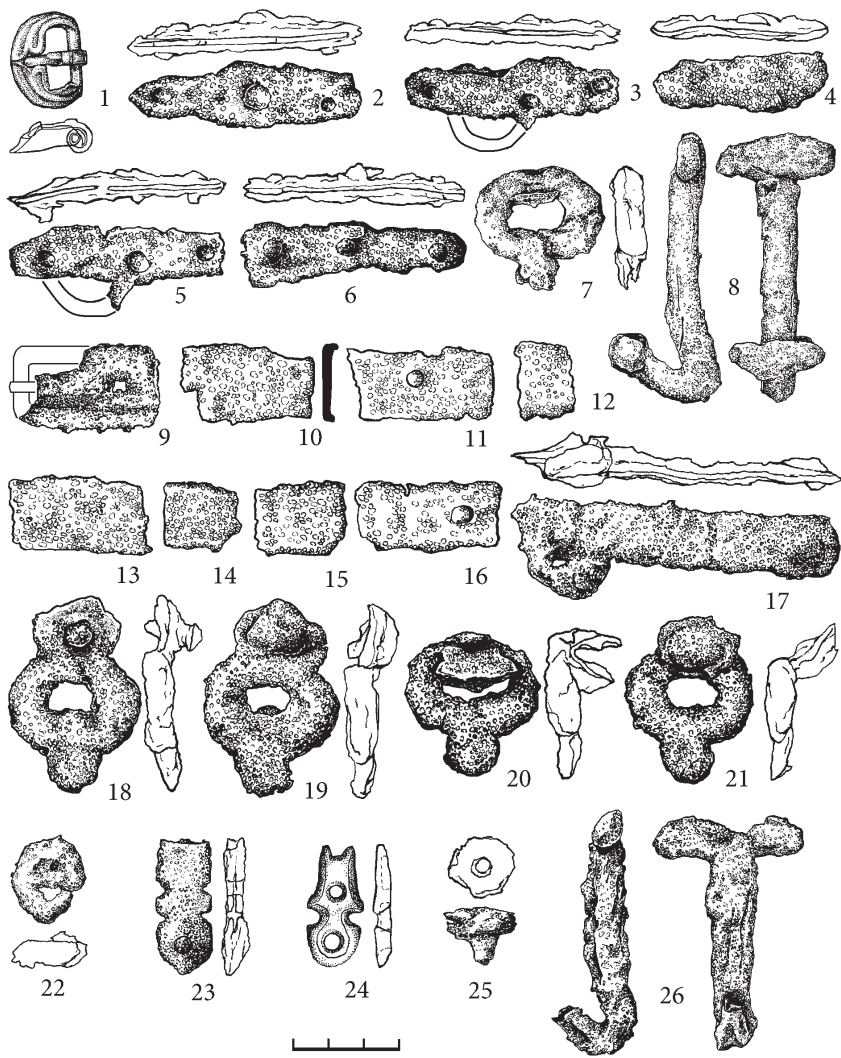


Рис. 3. Поясная гарнитура из могилы-4 памятника Татарские Могилки:

1-8 — скелет-1; 9-26 — скелет-2

Fig. 3. Girdle garnitures from grave-4 of the Tatar Graves sites:

1-8 — skeleton-1; 9-26 — skeleton-2

в Бийском краеведческом музее им. Бианки (коллекция №4160). Благодаря подробным подписям на этикетках к этим вещам, составленным А.П. Уманским, сохранилась информация об их взаимном расположении на скелетах

людей. Основной пояс скелета-1 включал пряжку и пять блях, две из которых имели скобы (рис. 3.-1-6). Стрелковый пояс скелета-1 состоял из крюка, выполнявшего функцию пряжки, и одного распределителя (рис. 3.-7-8). Основной пояс скелета-2 был снабжен пряжкой, восемью бляхами, одна из которых имела скобу, псевдопряжкой, двумя распределителями, малой пряжкой и наконечником (рис. 3.-9-19, 22-24). Стрелковый пояс скелета-2 имел крюк, одну бляху и два распределителя (рис. 3.-18-19, 25-26).

Сравнивая серии поясной гарнитуры фоминского и сошниковского этапов, можно отметить черты как сходства, так и различия. Общим является использование шпилькового крепления изделий, рамок пряжек прямоугольной, овальной и В-образной формы, блях круглой формы, крюков без планки. Особенности фоминского комплекса проявляются в скобчатом креплении многих изделий, широком применении умбонов, распределителях с обоймами, образующими звенья, во втульчатых наконечниках, восьмерковидных бляхах. Особенности сошниковского комплекса проявляются в пряжках с язычком на вертлюге, сегментовидной форме рамок, крюках с планкой, наконечниках с подвесками, крупных распределителях, полихромном стиле. Представляется, что на формирование этих комплексов повлияли различные традиции, выявление которых в дальнейшем будет возможно при классификации и типологическом анализе.

#### Список источников

- Горбунов В.В. Грунтовый могильник с обрядом кремации Троицкий Елбан-I // Культура древних народов Южной Сибири. Барнаул, 1993. С. 80-90.
- Горбунов В.В. Грунтовый могильник Троицкий Елбан-I (новые материалы) // Сохранение и изучение культурного наследия Алтайского края. Вып. V, ч. II. Барнаул, 1995. С. 148-152.
- Горбунов В.В. Этнокультурная ситуация на территории Лесостепного Алтая в эпоху «великого переселения народов» // Комплексные исследования древних и традиционных обществ Евразии. Барнаул, 2004. С. 92-95.
- Горбунов В.В. Памятники кулайской культуры на юге Западной Сибири: вопросы датировки и периодизации // Интеграция археологических и этнографических исследований. Барнаул; Омск, 2015. С. 119-122.
- Горбунов В.В., Демин М.А., Ситников С.М. Погребение воинов эпохи великого переселения народов на Верхнем Алее // Военное дело народов Сибири и Центральной Азии. Новосибирск, 2004. С. 18-36.
- Горбунов В.В., Кунгуров А.Л. Памятники первой половины I тыс. н.э. археологического комплекса Малый Гоньбинский Кордон-1 в Барнаульском Приобье // Известия Алтайского государственного университета. 2018. №2 (100). С. 150-157.
- Грязнов М.П. История древних племен Верхней Оби по раскопкам близ с. Большая Речка. М.; Л., 1956. 226 с. (МИА. №48).
- Егоров Я.В. Новое исследование погребения воина эпохи великого переселения народов на Алтае // Культура древних народов Южной Сибири. Барнаул, 1993. С. 77-80.
- Уманский А.П. Могильники верхнеобской культуры на Верхнем Чумыше // Бронзовый и железный век Сибири. Новосибирск, 1974. С. 136-149.
- Уманский А.П. Погребение эпохи «Великого переселения народов» на Чарыше // Древние культуры Алтая и Западной Сибири. Новосибирск, 1978. С. 129-163.
- Ширин Ю.В. Верхнее Приобье и предгорья Кузнецкого Алатау в начале I тысячелетия н.э. (погребальные памятники фоминской культуры). Новокузнецк, 2003. 288 с.

## Информация об авторе / Information about the Author

**Горбунов Вадим Владимирович**, Алтайский государственный университет, кафедра археологии, этнографии и музеологии, профессор; 656049, Россия, г. Барнаул, пр-т Ленина, 61, доктор исторических наук, доцент, <https://orcid.org/0000-0002-4772-6373>, [vadimgorbunov67@mail.ru](mailto:vadimgorbunov67@mail.ru)

**Vadim V. Gorbunov**, Altai State University, Department of Archaeology, Ethnography and Museology, Professor; 656049, Barnaul, Russia Lenin Ave. 61; Doctor of History, Docent, <https://orcid.org/0000-0002-4772-6373>, [vadimgorbunov67@mail.ru](mailto:vadimgorbunov67@mail.ru)

*Статья принята к публикации 25.03.2024.  
The article approved after reviewing 25.03.2024.*

Научная статья / Article

УДК: 903.222

DOI: 10.14258/2411-1503.2024.23

EDN: JDFAWG

## СЛУЧАЙНАЯ НАХОДКА ЖЕЛЕЗНОГО НАКОНЕЧНИКА СТРЕЛЫ ИЗ ДОЛИНЫ Р. СЕНТЕЛЕК

**Сергей Петрович Грушин, Вадим Владимирович Горбунов**  
*Алтайский государственный университет, Барнаул, Россия*

**Резюме.** Статья посвящена публикации случайной находки — железного наконечника стрелы, обнаруженного в долине р. Сентелек в Чарышском районе Алтайского края. На Алтае железные трехлопастные наконечники стрел шестиугольной формы появляются со II в. до н.э. Наличие таких особенностей у сентелекского наконечника, как крупные размеры, отверстия в лопастях, «псевдоярусность», наличие кольцевого упора при переходе пера в черешок, позволяет его связать с тюркской культурой 2-й половины VI — 1-й половины VII в.

**Ключевые слова:** наконечник стрелы, долина Сентелека, раннее средневековье

**Благодарности:** полевые работы и анализ находки проводились по госзаданию «Тюркский мир „Большого Алтая“: единство и многообразие в истории и современности» (реестровый номер 850000Ф.99.1. БН66АА04000).

**Для цитирования:** Грушин С.П., Горбунов В.В. Случайная находка железного наконечника стрелы из долины р. Сентелек // Сохранение и изучение культурного наследия Алтайского края. 2024. Вып. XXX. С. 147–151. DOI: 10.14258/2411-1503.2024.30.23

## THE ACCIDENTAL DISCOVERY OF AN IRON ARROWHEAD FROM THE SENTELEK RIVER VALLEY

**Sergey P. Grushin, Vadim V. Gorbunov**  
*Altai State University, Barnaul, Russia*

**Abstract.** The article is devoted to the publication of a random find — an iron arrowhead discovered in the valley of the Sentelek river in the Charyshsky district of the

*Научное издание*

**СОХРАНЕНИЕ И ИЗУЧЕНИЕ  
КУЛЬТУРНОГО НАСЛЕДИЯ АЛТАЙСКОГО КРАЯ**

**Выпуск XXX**

Редактор: Н.Ю. Ляшко

Подготовка оригинал-макета: М.Ю. Кузеванова

Редактор англоязычных аннотаций: Е.А. Россинская

Дизайн-обложки: А.А. Тишкин

*Для оформления обложки использован фотоснимок «царского» кургана  
на памятнике Урочище Балчикова-3 в Чарышском районе Алтайского края,  
предоставленный С.П. Грушиным*

Подписано в печать 15.04.2024. Выход в свет 24.04.2024.

Бумага офсетная. Формат 60x84/16.

Усл. печ. л. 22,09. Тираж 100 экз. Заказ №201.

Издательство Алтайского государственного университета:

Издательская лицензия ЛР 020261 от 14.01.1997.

656049, Барнаул, ул. Димитрова, 66

Отпечатано в типографии Алтайского государственного университета:

656049, Барнаул, ул. Димитрова, 66