

МИНИСТЕРСТВО НАУКИ И ВЫСШЕГО ОБРАЗОВАНИЯ
РОССИЙСКОЙ ФЕДЕРАЦИИ
АЛТАЙСКИЙ ГОСУДАРСТВЕННЫЙ УНИВЕРСИТЕТ
Кафедра археологии, этнографии и музеологии
РОССИЙСКОЕ ИСТОРИЧЕСКОЕ ОБЩЕСТВО



СОВРЕМЕННЫЕ РЕШЕНИЯ АКТУАЛЬНЫХ ПРОБЛЕМ ЕВРАЗИЙСКОЙ АРХЕОЛОГИИ

Выпуск 3

Сборник научных статей



Барнаул

Издательство
Алтайского государственного
университета
2023

УДК 902(4/5)
ББК 63.48(051)
С 568

Редакционная коллегия:
доктор исторических наук *В.В. Горбунов*;
доктор исторических наук *С.П. Грушин*;
доктор исторических наук *Н.Н. Серегин*;
доктор исторических наук *А.А. Тишкин* (отв. ред.);
кандидат исторических наук *О.С. Лихачева*;
кандидат исторических наук *И.И. Назаров*;
кандидат исторических наук *Т.В. Тишкина*

С 568 **Современные решения актуальных проблем евразийской археологии** : сб. науч. ст. / отв. ред. А.А. Тишкин. — Барнаул : Изд-во Алт. ун-та, 2023. — Вып. 3. — 362 с.
ISBN 978-5-7904-2779-4

В настоящем издании представлены статьи, основанные на материалах докладов Международной научной конференции «Современные решения актуальных проблем евразийской археологии», которая состоялась в начале сентября 2023 г. в Барнауле.

Статьи размещены согласно алфавитному порядку фамилий авторов в семи разделах, демонстрирующих основные тематические направления конференции: «Теоретико-методологические и методические разработки современной археологии»; «Использование естественнонаучных методов в археологических исследованиях»; «Культурные традиции в эпоху бронзы», «Древние и средневековые кочевники евразийских степей», «Реконструкция хозяйственной деятельности народов Евразии в различных природно-ландшафтных зонах (по материалам изучения археологических памятников)», «Древнейшее, древнее и средневековое искусство Евразии. Изваяния», «История изучения археологических материалов, их систематизация, комплексные реконструкции. Музеефикация, реставрация и атрибуция разновременных археологических объектов».

Сборник подготовлен в честь 35-летия кафедры археологии, этнографии и музеологии, 50-летия Алтайского государственного университета, 60-летия доктора исторических наук, профессора А.А. Тишкина и предназначен для специалистов разных научных дисциплин, занимающихся решением проблем евразийской археологии.

УДК 902(4/5)
ББК 63.48(051)

Подготовлен при частичной финансовой поддержке РНФ (проект №22-18-00470 «Мир древних кочевников Внутренней Азии: междисциплинарные исследования материальной культуры, изваяний и хозяйства»), типографские расходы осуществлялись за счет кафедры археологии, этнографии и музеологии ИИМО АлтГУ

ISBN 978-5-7904-2779-4

© Оформление. Издательство Алтайского государственного университета, 2023

Таиров А.Д. Периодизация памятников ранних кочевников Южного Зауралья 7–2 вв. до н.э. // Сарматские культуры Евразии: проблемы региональной хронологии. Краснодар, 2004. С. 3–21.

Таиров А.Д. Саки Приаралья в степях Южного Зауралья (по материалам могильника Маровый Шлях) // Южный Урал и сопредельные территории в скифо-сарматское время. К 70-летию А.Х. Пшеничнюка. Уфа, 2006. С. 76–91.

Таиров А.Д., Гаврилюк А.Г. К вопросу о формировании раннесарматской (прохоровской) культуры // Проблемы археологии Урало-Казахстанских степей. Челябинск, 1988. С. 141–159.

Федоров В.К. Рец.: Яблонский Л.Т. Прохоровка: у истоков сарматской археологии. М.: Таус, 2010. 384 с. // Российская археология. 2011. №4. С. 155–177.

Яблонский Л.Т. Прохоровка: у истоков сарматской археологии. М., 2010. 384 с.

Яблонский Л.Т. Культурно-хронологические горизонты и проблема формирования раннесарматской культуры // Вестник ВолГУ. Сер. 4: История. 2015. №5 (35). С. 17–24. DOI: <http://dx.doi.org/10.15688/jvolsu4.2015.5.2>

Яблонский Л.Т. На востоке скифской ойкумены. М., 2017. 400 с.

Информация об авторе / Information about the Author

Никита Сергеевич Савельев, Институт истории, языка и литературы, Уфимский федеральный исследовательский центр РАН, отдел археологических исследований, ведущий научный сотрудник; 450054, Россия, г. Уфа, пр. Октября, 71, кандидат исторических наук, доцент, <https://orcid.org/0000-0002-3643-2388>, sns_1971@mail.ru

Nikita S. Savelev, Institute of History, Language and Literature, Ufa Federal Research Center of the Russian Academy of Science, Department of Archaeological Research, Leading Researcher; 450054, Ufa, Russia, Oktyabrya Ave., 71, PhD, Associate Professor, <http://orcid.org/0000-0002-3643-2388>, sns_1971@mail.ru

Статья принята к публикации 14.07.2023.

The article approved after reviewing 14.07.2023.

Научная статья / Article

УДК: 903.223(571.51)

DOI: 10.14258/msapea.2023.3.40

ЛУКИ НАСЕЛЕНИЯ НИЖНЕГО ПРИАНГАРЬЯ В ФИНАЛЕ РАННЕГО ЖЕЛЕЗНОГО ВЕКА

Полина Олеговна Сенотрусова

Алтайский государственный университет, Барнаул, Россия

Резюме. В Нижнем Приангарье в материалах могильника Пинчуга-6 впервые найдены концевые накладки на кибыть лука из рога финала раннего железного века. Памятник датируется III–IV вв. н.э. В двух погребениях найдено семь концевых накладок. Они были разделены на два типа. Первый тип представлен плоскими накладками с вырезом для тетивы, которые попарно крепились на концах лука. Второй тип — это прямоугольные накладки с глубокими пазом, в который вставлялась деревянная кибыть. В Нижнем Приангарье традиция изготовления таких накладок уходит корнями в эпоху поздней бронзы и существует на протяжении всего раннего железного века, доживая до развитого средневековья включительно.

Ключевые слова: финал раннего железного века, Нижнее Приангарье, оружие, лук, концевые накладки, обработка рога

Благодарности: работа выполнена при финансовой поддержке РФФ (проект №22-18-00470 «Мир древних кочевников Внутренней Азии: междисциплинарные исследования материальной культуры, изваяний и хозяйства»).

Для цитирования: Сенотрусова П.О. Луки населения Нижнего Приангарья в финале раннего железного века // Современные решения актуальных проблем евразийской археологии. Вып. III. Барнаул: Изд-во Алт. ун-та, 2023. С. 197–201.

BOWS OF THE POPULATION OF THE LOWER ANGARA REGION IN THE FINAL OF THE EARLY IRON AGE

Polina O. Senotrusova

Altai State University, Barnaul, Russia

Abstract. Seven end plates for a bow made of horn were found at the Pinchuga-6 burial ground. This necropolis is dated to the 3rd-4th centuries AD. This is the largest fully studied burial ground of the end of the Early Iron Age in the valley of the lower reaches of the Angara. All overlays were divided into two types. The first type is represented by flat overlays with a cutout for a bowstring, which were attached in pairs to the ends of the bow. The second type is rectangular plates

with a deep groove into which a wooden backing bow was inserted. On the Angara, such plates began to be made as the Late Bronze Age and continued to be used throughout the Early Iron Age and the Middle Ages.

Keywords: end of the Early Iron Age, Lower Angara region, weapons, bow, end plates, horn handiwork

Acknowledgments: the work was supported by the Russian Science Foundation (project No. 22-18-00470 “The World of the Ancient Nomads of Inner Asia: interdisciplinary Studies of Material Culture, Statues and Economy”)

For citations: Senotrusova P.O. Bows of the Population of the Lower Angara Region in the Final of the Early Iron Age // Modern Solutions to Current Problems of Eurasian Archaeology. Vol. III. Barnaul: Publishing House of Altai University, 2023. P. 197–201.

История военного дела населения нижнего течения Ангары исследована неравномерно, многие периоды еще не получили своего фактического наполнения, что связано в первую очередь с состоянием источниковой базы. До недавнего времени большим белым пятном в ангарской археологии оставалось хунно-сяньбийское время. Закрытые комплексы этого периода были не известны, а датировка материала в его рамках носила сугубо умозрительный характер.

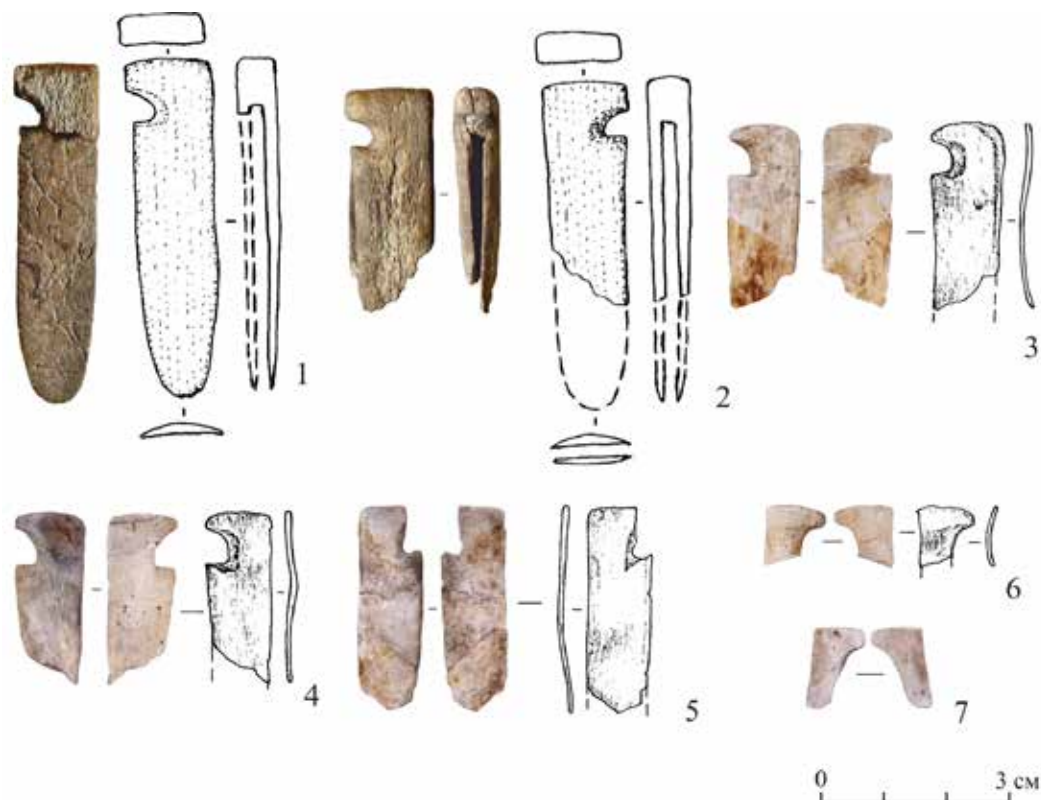
Началом формирования сколько-нибудь целостного представления о периоде 2-й четверти I тыс. н.э. послужило изучение могильника Пинчуга-6, на котором зафиксировано 18 погребений по обряду трупосожжения на стороне. Основные результаты изучения этого памятника уже введены в научный оборот (Mandryka, Senotrusova, Dedik, 2021), настоящая публикация продолжает серию статей, посвященных особенностям военного дела населения ангарских берегов в финале раннего железного века (Сенотрусова, 2022а, б). В ней представлены результаты анализа накладок на кибить лука из рога, найденных на могильнике Пинчуга-6.

Накладки на лук из рога отмечены в двух погребениях некрополя, в которых зафиксированы фрагменты от семи изделий, цифра эта не является точной. Дело в том, что все погребения совершены по обряду трупосожжения на стороне, при этом на значительной части предметов сопроводительного инвентаря фиксируются следы горения. В полной мере это относится к изделиям из рога, практически все они пострадали от воздействия огня. Предметы фрагментированы и деформированы, сложно определить их первоначальный размер, нельзя исключать и того, что среди обожженных человеческих костей удалось найти не все фрагменты роговых изделий. В работе учтены только те предметы, которые могут быть достоверно определены как накладки на кибить лука, многочисленные небольшие фрагменты плоских роговых изделий в общей сводке не учтены. Приводимые в статье цифры обозначают минимальное число подобных изделий.

Все дифференцируемые накладки отнесены к концевым по способу крепления, но по форме их можно разделить на два типа.

Первый тип представлен двумя идентичными изделиями из погребения №3 (рис.-1, 2). Это концевые накладки, прямоугольные в сечении, с вырезом для тетивы и глубоким пазом в нижней части. Накладки вытянутой формы, верхний край прямоугольной формы, нижний — закруглен. Оба предмета не пострадали от воздействия огня, но все равно сломаны. Поверхность накладок гладкая, тщательно обработанная. Размеры накладок, видимо, были идентичны. Длина целого изделия составляет 5,4 см, ширина — 1,4 см, толщина — 0,6 см. Ширина прорези — 0,3 см. По всей вероятности, это две концевые накладки от одного лука с симметричными плечами. В погребении №3 зафиксированы останки трех взрослых индивидов (Сенотрусова, Дедик, Мандрыка, 2022, с. 301), но находки немногочисленны. Здесь отмечены два железных наконечника стрелы, нашивки, пронизки, фрагменты неопределимых изделий из рога.

Ко второму типу отнесены фрагменты от пяти концевых накладок из погребения №16. Это плоские в сечении концевые накладки с прямоугольным верхним краем и вырезом для тетивы (рис.-3–7). Внешняя поверхность гладкая, тщательно обработанная. На внутренней стороне четырех изделий фиксируются неглубокие поперечные насечки, расположенные на расстоянии 0,4–0,5 см друг от друга. Все изделия представлены фрагментами, их точные параметры установить невозможно. Длина сохранившихся частей накладок от 1,1 до 3,7 см, ширина четырех изделий — 1,2 см, еще одной — 1,0 см, толщина — 0,2 см. По всей вероятности, в этом погребении мы видим фрагменты накладок не менее чем от двух луков с концевыми накладками. Погребение №16 — коллективное, в нем зафиксированы фрагменты костей как минимум пяти индивидов, среди которых двое детей, остальные — взрослые (Сенотрусова, Дедик, Мандрыка, 2022, с. 301). Это самое крупное погребение всего могильника, здесь помимо украшений, орудий труда и кузнечного лома найдены кинжал и многочисленные наконечники стрел из железа и рога.



Концевые накладки из рога на кибить лука из могильника Пинчуга-6:

1–2 — из погребения №3; 3–7 — из погребения №16

End plates made of horn for a bow from the Pinchuga-6 burial ground:

1–2 — from burial No. 3; 3–7 — from burial No. 16

На могильнике Пинчуга-6 накладки на лук отмечены только в коллективных погребениях, в которых зафиксировано наличие останков взрослых людей, а также присутствуют другие предметы вооружения. По всей видимости, лук входил в обязательный набор оружия, необходимого взрослому мужчине.

В долине нижнего течения Ангары аналогии вышеописанным изделиям пока не известны, что обусловлено слабой изученностью периода 2-й четверти I тыс. н.э. Тем не менее накладки из рога на кибить лука присутствуют в погребениях раннего железного века и средневековья, что позволяет проследить тенденции эволюционного развития этой категории предметов.

В комплексах раннего железного века Нижнего Приангарья, традиционно связываемых с цэпаньской археологической культурой, находки концевых накладок на лук с вырезами для тетивы встречаются довольно часто. При анализе инвентаря цэпаньских погребений В.И. Привалихиным выделено два типа этих изделий.

Один тип представлен сегментовидными в сечении «обкладками-пластинками», которые крепились попарно на концы лука (Привалихин, 1993, с. 19). Аналогичный комплект накладок от лука входил в состав инвентаря погребения в устье реки Цэпань. Здесь отмечено четыре предмета серповидной формы, с вырезом для тетивы, расположенным на 2 см ниже верхнего края накладки. Ширина изделий около 2 см, длина — до 12 см (Окладников, 1940, с. 109). Четыре фрагмента аналогичных предметов отмечены в погребении №13 могильника Сергушкин-3. Ширина и толщина накладок совпадает с изделиями из Пинчуги-6, длина наиболее крупного фрагмента более 8 см. Авторы исследования предложили датировку этого погребения в рамках IV–II вв. до н.э. (Герман, Казакова, 2014, с. 82). По четыре накладки отмечены в погребении №2 могильника Сосновый Мыс-2 и в погребении 3 со стоянки Пашина (Привалихин, 2011, рис. 3.-11; 5, 3.-6).

Аналогичные изделия известны и в Якутии. Две пары подобных серповидных накладок найдены в погребении у д. Белоусово в верховьях Лены. Длина накладок 19 см, вырез для тетивы расположен ниже верхнего края изделий (Окладников, 2003, с. 325). Погребение датируется IV–III вв. до н.э. Плоские боковые накладки на кибить лука с вырезом для тетивы зафиксированы в V культурном слое поселения Улахан Сегеленнях, слой датируется по одной дате в диапазоне 110 г. до н.э. — 350 г. н.э. (Алек-

сеев, Бравина, 2022, с. 116). Есть пары плоских концевых накладок в Дюпсинском и втором Покровском погребениях, узкая хронология которых пока не определена (Степанов, Кузьмин, Джалл, 2014, рис. 2). Хотя исследователи уже неоднократно подчеркивали близость материалов раннего железного века Нижнего Приангарья и Якутии.

На Енисее единственная плоская концевая накладка с вырезом для тетивы происходит из погребения №5 могильника Усть-Шилка-II. Комплекс относится к шилкинской археологической культуре хуннского времени (Мандрыка, 2008, с. 121).

Таким образом, в ангарских погребениях раннего железного века парные концевые плоские накладки на кибить лука встречаются достаточно часто. От материалов могильника Пинчуга-6 их часто отличает изогнутая (серповидная) форма, большая ширина (до 2 см), полукруглая форма верхнего края, низкое расположение выреза для тетивы. При этом внутренняя хронология цэпаньской культуры требует уточнения и корректировки, что не позволяет однозначно определить время появления на Ангаре изделий этого типа. По морфологическим особенностям к пинчутским находкам ближе всего накладка из могильника Усть-Шилка-II, что может быть обусловлено их эпохальной близостью.

Концевые накладки, прямоугольные в сечении, с пазом в нижней части, также имеют аналогии в ангарских материалах. Небольшая концевая накладка на лук с вырезом для тетивы, прямоугольная в сечении и с расщепленной нижней частью, зафиксирована в погребении 4 со стоянки Пашина (Гаркуша, Марченко, Гришин, 2013, рис. 1.-7). Важно отметить, что в погребении по обряду ингумации отмечена только одна накладка. На основании радиоуглеродного анализа погребение датировано концом II — началом I тыс. до н.э. Еще две накладки этого типа отмечены на могильнике Усть-Зелинда-2 в погребении I тыс. до н.э. (Гаркуша, Марченко, Гришин, 2013, с. 191). Известны такие изделия и в других цэпаньских погребениях Нижнего Приангарья (Привалихин, 1993, с. 19).

Концевые накладки на кибить двух типов, найденные на могильнике Пинчуга-6, свидетельствуют о продолжении бытования в регионе сложносоставного лука с усиленными концами. Подобное оружие использовалось населением Нижнего Приангарья начиная с финала эпохи бронзы и на протяжении всего раннего железного века. Как уже справедливо отмечалось ранее, оба типа концевых накладок крепились к кибити сверху, а традиция изготовления подобных луков включает в себя территорию Нижнего Приангарья, бассейна Среднего Енисея, Верхнюю Лену и Центральную Якутию (Гаркуша, Марченко, Гришин, 2013, с. 192). Очевидно, что во 2-й четверти I тыс. н.э. она получила свое дальнейшее развитие. Концевые накладки на лук финала раннего железного века — узкие, тонкие, прямоугольной формы, с близко расположенным к краю вырезом для тетивы, изделия с пазом стали более вытянутыми. К сожалению, сохранность материала не позволяет определить общую длину изделий.

Традиция изготовления луков с расщепленными концевыми накладками не исчезла в регионе и в Средние века. Если в материалах 2-й половины I тыс. н.э. пока подобные изделия не известны, то вот в комплексах начала II тыс. н.э. такие находки не редкость. В погребальных комплексах лесосибирской археологической культуры преимущественно встречаются массивные концевые накладки-вкладыши из рога, длиной до 15 см, треугольные в сечении, с расщепленным основанием и характерным вырезом для тетивы. Аналогичные накладки, но уже из дерева фиксируются и в этнографических луках ангарских и енисейских остяков (Мандрыка, Сенотрусова, 2014).

Таким образом, традиция усиления кибити лука роговыми концевыми накладками существует в Нижнем Приангарье и сопредельных территориях не менее 2,5–3 тыс. лет и отражает самобытную линию развития оружия дальнего боя у населения тайги Средней и Восточной Сибири. Видимо, сложносоставной лук с усиленными роговыми накладками концами отвечал потребностям местных охотников и воинов.

Список источников

- Алексеев А.Н., Бравина Р.И. Хунно-сяньбийский пласт в культуре якутов // Вестник археологии, антропологии и этнографии. 2022. №1. С. 115–121.
- Гаркуша Ю.Н., Марченко Ж.В., Гришин А.Е. Погребения на стоянке Пашина (Северное Приангарье): проблемы определения хронологической и культурной принадлежности // Вестник НГУ. Серия: История, филология. 2013. Т. 12, №7. С. 186–197.
- Герман П.В., Казакова Е.А. Новые материалы Цэпаньской культуры Северного Приангарья (погребение 13 могильника Сергушкин-3) // Вестник археологии, антропологии и этнографии. 2014. №3(26). С. 80–89.
- Мандрыка П.В. Могильник Усть-Шилка-II как индикатор культурно-исторической ситуации раннего железного века Енисейского Приангарья // Вестник НГУ. Серия: История, филология. Т. 7, вып. 3: Археология и этнография. 2008. С. 117–131.

Мандрыка П.В., Сенотрусова П.О. Реконструкция лука средневекового населения южной тайги Средней Сибири // Древние культуры Монголии и Байкальской Сибири. Ч. 1. Кызыл, 2014. С. 236–238.

Окладников А.П. Погребение бронзового века в ангарской тайге // КСИИМК. 1940. Вып. 8. С. 106–112.

Окладников А.П. Скифы и тайга (К изучению памятников скифского времени в ленской тайге) // Археология Северной, Центральной и Восточной Азии. Новосибирск, 2003. С. 322–329.

Привалихин В.И. Ранний железный век Северного Приангарья (цэпаньская культура): автореф. дис. ... канд. ист. наук. Кемерово, 1993. 25 с.

Привалихин В.И. Цэпаньская культура раннего железного века Северного Приангарья. История открытия, результаты и перспективы исследований // Второй век подвижничества. Красноярск, 2011. С. 161–183.

Сенотрусова П.О. Железные наконечники стрел населения Нижнего Приангарья в финале раннего железного века // Мир Центральной Азии — V. Новосибирск, 2022а. С. 34–36.

Сенотрусова П.О. Кинжал из могильника Пинчуга-6 (Нижнее Приангарье) // Изучение древней истории Северной и Центральной Азии: от истоков к современности. Новосибирск, 2022б. С. 217–220.

Сенотрусова П.О., Дедик А.В., Мандрыка П.В. Погребальный обряд населения Нижнего Приангарья в финале эпохи железа (по материалам могильника Пинчуга-6) // КСИА. 2022. Вып. 266. С. 297–307.

Степанов А.Д., Кузьмин Я.В., Джалл Э.Д.Т. Новые данные по хронологии раннего железного века Якутии // Известия Иркутского государственного университета. Серия: Геоархеология. Этнология. Антропология. 2014. Т. 7. С. 106–112.

Mandryka P.V., Senotrusova P.O., Dedik A.V. Pinchuga-6 Burial Ground a New Site of the Finale of the Iron Age in the Lower Angara Region // Теория и практика археологических исследований. 2021. №3. С. 110–126.

Информация об авторе / Information about the Author

Полина Олеговна Сенотрусова, Алтайский государственный университет, кафедра археологии, этнографии и музеологии, научный сотрудник; 656049, Россия, г. Барнаул, пр-т Ленина, 61, кандидат исторических наук, <https://orcid.org/0000-0003-3969-9907>, pollina1987@rambler.ru

Polina O. Senotrusova, Altai State University, Department of Archaeology, Ethnography and Museology, Candidate of Sciences (History), Researcher; 656049, Russia, Barnaul, Lenin Ave., 61; Doctor of History, <https://orcid.org/0000-0003-3969-9907>, pollina1987@rambler.ru

*Статья принята к публикации 14.07.2023.
The article approved after reviewing 14.07.2023.*

Научная статья / Article

УДК: 902.34(571.151)

DOI: 10.14258/msapea.2023.3.41

ОПЫТ РЕКОНСТРУКЦИИ КОМПЛЕКСА ЖЕНСКИХ УКРАШЕНИЙ НАСЕЛЕНИЯ АЛТАЯ ЖУЖАНСКОГО ВРЕМЕНИ (по материалам некрополя Чобурак-I)

Николай Николаевич Серегин¹, Сергей Сергеевич Матренин², Илья Анатольевич Чудилин¹

¹Алтайский государственный университет, Барнаул, Россия

²Барнаульский юридический институт МВД РФ, Барнаул, Россия

Резюме. В статье представлен опыт реконструкции комплекса украшений, обнаруженных в ходе раскопок одного из объектов жужанского времени на памятнике Чобурак-I (Чемальский район Республики Алтай). Компактный некрополь булан-кобинской культуры, полностью исследованный участниками археологической экспедиции АлтГУ, включал 12 непогребенных погребений. В женском захоронении кургана №34 обнаружен набор предметов сопроводительного инвентаря, состоявший преимущественно из разнообразных декоративных деталей, связанных с костюмом. Основная часть предметов датируется в рамках III–V вв. н.э. Судя по зафиксированным *in situ* находкам, в рассматриваемом объекте находились два головных убора — «нижний» и «верхний». Комплекс украшений включал также серьги, наконечник, бляхи-нашивки и подвеску из клыка марала.

Ключевые слова: Алтай, жужанское время, булан-кобинская культура, погребение, комплекс украшений, реконструкция

Благодарности: работа выполнена при финансовой поддержке гранта Президента РФ МД-792.2022.2.

Для цитирования: Серегин Н.Н., Матренин С.С., Чудилин И.А. Опыт реконструкции комплекса женских украшений населения Алтая жужанского времени (по материалам некрополя Чобурак-I) // Современные решения актуальных проблем евразийской археологии. Вып. III. Барнаул: Изд-во Алт. ун-та, 2023. С. 201–205.

СОДЕРЖАНИЕ

ТЕОРЕТИКО-МЕТОДОЛОГИЧЕСКИЕ И МЕТОДИЧЕСКИЕ РАЗРАБОТКИ СОВРЕМЕННОЙ АРХЕОЛОГИИ

<i>Автушкова А.Л., Плахута Д.О.</i> К проблеме археологического изучения озера Чаны	3
<i>Анзулис Я.Е.</i> Жилища и хозяйственные постройки Новоселищенского городища (западное Приморье)	8
<i>Варенов А.В.</i> О количестве оленей на оленных камнях Ушкийн Увэра	12
<i>Виноградов Д.А.</i> К вопросу о тагарской культуре в Красноярской лесостепи	18
<i>Герасимов Ю.В., Корусенко М.А.</i> Городище Веселый-I и некоторые вопросы формирования южной границы таежных культур эпохи раннего средневековья в Среднем Прииртышье	23
<i>Грушин С.П.</i> Алексей Алексеевич Тишкин в «бронзе»	28
<i>Жогова Н.А., Бусова В.С., Семенов А.В.</i> История исследований и современный этап изучения стоянок эпохи бронзы — раннего железного века Тувы	35
<i>Мандрыка П.В.</i> Методика изучения археологических объектов, углубленных в однородные песчаные грунты	41
<i>Марсадалов Л.С., Зяблицкий С.С.</i> Горные структуры Алтая и пазырыкская культура	44
<i>Тихонов С.С.</i> О маркерах границ проживания населения Сибири	51
<i>Цыбиктаров А.Д.</i> Специфика культурно-исторического развития населения степей Монголии и Южного Забайкалья в эпоху бронзы и раннего железа	54

ИСПОЛЬЗОВАНИЕ ЕСТЕСТВЕННО-НАУЧНЫХ МЕТОДОВ В АРХЕОЛОГИЧЕСКИХ ИССЛЕДОВАНИЯХ

<i>Валиулина С.И., Соловьева Е.Н., Бравина Р.И., Дьяконов В.М., Сыроватский В.В.</i> Химический состав стеклянных бус из археологических памятников Якутии	59
<i>Епимахов А.В.</i> Диагностирование мобильности по данным анализа изотопии стронция: возможности и ограничения	63
<i>Завьялов В.И., Терехова Н.Н.</i> Средневековая черная металлургия в свете экспериментальных данных	66
<i>Куслий М.А., Графодатский А.С., Тишкин А.А.</i> Генетические исследования древних и современных лошадей Алтая и сопредельных территорий	70
<i>Маргарян К.Г., Таиров А.Д.</i> Естественно-научные исследования могильника Кичигино-I в Южном Зауралье	79
<i>Тишкин А.А., Омаров Г.К., Калитова Н.</i> Предварительные определения состава металлических изделий из археологической коллекции музея с. Курчум (Восточный Казахстан)	85
<i>Тишкин А.А., Шнайдер С.В., Баранова С.В., Черноносков А.А., Ершова О.В., Срывкина Ю.В., Коваль В.В.</i> О возможности применения ZooMS-анализа при изучении древних изделий из кожи	90
<i>Фролов Я.В., Тишкин А.А.</i> Фрагменты металлических котлов с территории лесостепного Алтая	94

КУЛЬТУРНЫЕ ТРАДИЦИИ В ЭПОХУ БРОНЗЫ

<i>Белова И.В., Клюев Н.А.</i> Керамика с примесью ракушки в комплексах раннего палеометалла Приморья	99
<i>Дьяконов В.М.</i> Стоянка эпохи ранних металлов в устье ручья Мастах на реке Пеледуй в Юго-Западной Якутии	103
<i>Ковалев А.А.</i> Новые находки кинжалов бронзового века: вновь к проблеме «северных» путей взаимодействия Древнего Китая с культурами степной зоны	108
<i>Ковалевский С.А.</i> О назначении ирменских зернотерок и жерновов	116
<i>Савко И.А.</i> Андроновская (федоровская) керамика поселения Чекановский Лог-3 в предгорьях Алтая	120
<i>Сотникова С.В.</i> К вопросу о «белом металле» андроновского населения (по материалам погребальных памятников)	125
<i>Степанова Н.Ф.</i> Курильницы эпохи ранней бронзы из Горного Алтая	129
<i>Федорук А.С., Иванов Г.Е., Федорук О.А.</i> Керамика переходного типа от развитой бронзы к поздней поселения Калиновка-II (Восточная Кулунда)	133
<i>Фрибус А.В., Дубова Н.А., Хью К., Куфтерин В.В., Сычева О.В.</i> Редкие типы погребальных конструкций Гонур-депе: исключение из правил или развитие традиции?	139

ДРЕВНИЕ И СРЕДНЕВЕКОВЫЕ КОЧЕВНИКИ ЕВРАЗИЙСКИХ СТЕПЕЙ

<i>Бояринцева К.Е.</i> Украшения из раннесредневекового памятника Сростки-I	145
<i>Головченко Н.Н.</i> Дифференциация предметного комплекса одежды из детско-юношеских погребальных комплексов эпохи раннего железа Верхнего Приобья	148
<i>Горбунов В.В.</i> Эволюция панцирных пластин булан-кобинской культуры	153
<i>Дашковский П.К.</i> Результаты изучения кургана №29 скифо-сакского периода на могильнике Чинета-II (Алтай)	158
<i>Идэрхангай Т.-О.</i> Раскопки новых курганов сяньбийского времени в Северной Монголии: погребальный комплекс у горы Гавилуй в Хонгор сомоне Дархан-Уул аймака	162
<i>Илюшин А.М.</i> Культовые площадки в культуре аборигенов развитого средневековья долины р. Касьмы на территории Кузнецкой котловины	167
<i>Кудинова М.А., Комиссаров С.А., Соловьев А.И.</i> Культура Северной Ци (550–577) в контексте кросс-культурных связей в восточной части Евразии (по материалам элитных погребальных комплексов)	169
<i>Маргарян К.Г.</i> Каменные алтарики раннего железного века Обь-Иртышского междуречья	175
<i>Марченко Ж.В., Гришин А.Е.</i> Курган с «усами» Троицкое-1 в Северной Кулунде	182
<i>Мунхбаяр Ч.Б.</i> О бронзовом втоке, найденном на Монгольском Алтае	186
<i>Савельев Н.С.</i> О культурной атрибуции могильника Филипповка	192
<i>Сенотрусова П.О.</i> Луки населения Нижнего Приангарья в финале раннего железного века	187
<i>Серегин Н.Н., Матренин С.С., Чудилин И.А.</i> Опыт реконструкции комплекса женских украшений населения Алтая жужанского времени (по материалам некрополя Чобурак-I)	201
<i>Тишкин А.А., Филиппова О.Г.</i> Бронзовое звено от удил из Кулунды: контекст находки и рентгенофлюоресцентный анализ	205
<i>Харинский А.В., Портнягин М.А., Иванов Г.Л.</i> Холбо-4 — новый объект елгинского времени Прибайкалья	209
<i>Цэнд Дул.</i> Особенности расположения курганов монгольского времени в Северной Монголии	214

РЕКОНСТРУКЦИЯ ХОЗЯЙСТВЕННОЙ ДЕЯТЕЛЬНОСТИ НАРОДОВ ЕВРАЗИИ В РАЗЛИЧНЫХ ПРИРОДНО-ЛАНДШАФТНЫХ ЗОНАХ (по материалам изучения археологических памятников)

<i>Анзулис Я.Е., Проконец С.Д., Белова И.В., Белов Д.М., Дорофеева Н.А., Сергушева Е.А., Шаповалов Е.Ю.</i> Средневековые промысловые стоянки Малиновка-1 и Малиновка-2 в Приморском крае	219
<i>Бляхарчук Т.А., Жилина Т.Н., Рыкун М.П.</i> Палеоэкология верхнего Приобья в эпоху раннего железа на примере каменной археологической культуры	223
<i>Каримова Г.Р., Кодирова М.Ш.</i> Домашние промыслы по материалам энеолита Саразма	227

Научное издание

**СОВРЕМЕННЫЕ РЕШЕНИЯ
АКТУАЛЬНЫХ ПРОБЛЕМ ЕВРАЗИЙСКОЙ АРХЕОЛОГИИ**

Выпуск 3

Сборник научных статей

Редактор: Н.Ю. Ляшко
Подготовка оригинал-макета: М.Ю. Кузеванова
Редактор англоязычных аннотаций: Е.А. Россинская

Для оформления обложки использованы фотоснимки А.А. Тишкина

Издательство Алтайского государственного университета
Издательская лицензия ЛР 020261 от 14.01.1997.

Подписано в печать 30.08.2023.
Дата выхода издания в свет 08.09.2023.
Формат бумаги 60x84 1/8. Усл.-печ. л. 41,85.
Гарнитура Minion Pro. Бумага офсетная. Печать цифровая.
Тираж 150 экз. Заказ №566.

Отпечатано в типографии Алтайского государственного университета:
656049, Алтайский край, г. Барнаул, ул. Димитрова, 66